

# UNIDADES SOCIALES DE EMERGENCIA



Esta hipótesis de trabajo que se publica en sus propuestas iniciales, me fue sugerida por el arquitecto Carlos de Miguel, a su regreso de un viaje, en Abril de 1971, realizado a Venezuela y Canadá. El encuentro con la periferia degradada de Caracas y el ambiente florido y optimista de algunas comunidades hippies en las proximidades de Montreal, fueron estímulos atrayentes en la gestión de promoción, de sugerencia cordial y, a veces, utópica, que imprime Carlos de Miguel a muchas de sus iniciativas.

Enfrentarse con un tema, como el del habitat para la emergencia, tan generalizable en sus propuestas reales, como moralizador en sus inclinaciones más arquitectónicas, me produjo, en principio, un cierto grado de escepticismo, les tan fuerte la actitud *de los puros!*, que desarrollar cualquier hipótesis de diseño que no venga controlada por la "ortodoxia vigente", es implicarse en la *complicidad del status*, o aceptar la condescendencia, siempre apresurada de las vanguardias.

Ante lo sugestivo del tema y su patente realidad histórica, a pesar de su grado de imprecisión, opté por un principio de coherencia crítica, aunque esta orientación pudiera resultar más vulnerable. La coherencia arquitectónica debe estar en ofrecer alternativas a los problemas en procesos graduales, sin la imagen de obra acabada y sin la pretensión de hacer de la arquitectura una función globalizadora, pero también sin excluir el *hecho arquitectónico* de lo que puede ofrecer de organizador de la siempre conflictiva realidad, que significa el vivir de los hombres y de la relación natural del hombre con su medio.

Desde esta óptica intentamos, en colaboración con el arquitecto Juan Daniel Fullaondo, unas hipótesis de aproximación al entorno del habitat de emergencia, reduciéndolo al contexto en que, profesionalmente, nos movemos, el diseño del *objeto arquitectónico*, entendido este como expresión de una generalización de la realidad, es decir el objeto arquitectónico como proceso de interacción entre el *contenido* y la *forma*. Contenido y Forma, como Lenguaje y Pensamiento son procesos inseparables que manifiestan la generalización de la realidad. Realidad, en este caso concreto, amputada y adscrita a otros vectores, cometidos políticos, desarrollo social, estrategia económica, standards de producción...

Estos *sistemas de funciones crecientes*, cuyo desarrollo global y definitivo se presenta, por el momento, como una solución dilatada y cae dentro de los debates teóricos y, a veces, reduccionistas, de las superestructuras *socio-culturales* de hoy.

Dentro de esta hipótesis, la temporalidad ambiental como alternativa, intentamos buscar unas experiencias maduras, en el ámbito de la especialidad contemporánea, que ampliarán con desarrollos en paralelo, estas aproximaciones iniciales de nuestra labor de arquitectos. Con el pintor Rafael Canogar y el escultor Eduardo Chillida, al margen de su actualidad, de su reconocida vigencia y de su amistad, coincidimos en el interés de la alternativa, y en la necesidad de su planteamiento; por razones diversas la aportación de Eduardo Chillida no aparece por el momento y la de Rafael Canogar sólo en unos apuntes iniciales.

Si alguna justificación puede cerrar esta breve presentación que me ruega el director de ARQUITECTURA, sería la de haber podido comprobar que, en el proceso arquitectónico contemporáneo, cada vez se perfila, con mayor precisión, aquel principio que Hegel requería para la filosofía: nada se debe aceptar que no posea el carácter de la NECESIDAD, demostrar cualquier cosa es, en definitiva, resaltar su necesidad.

Antonio FERNANDEZ ALBA



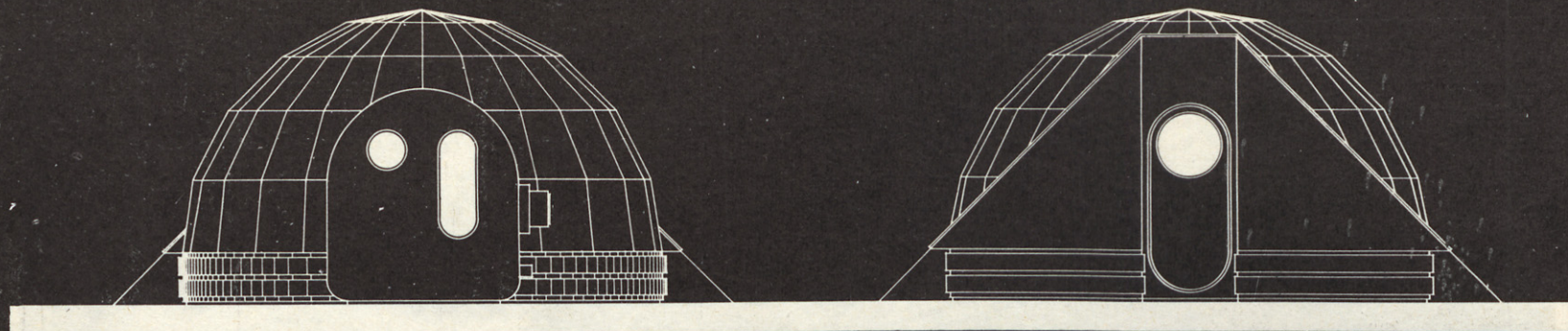
UNIDADES SOCIALES DE EMERGENCIA / ANTONIO FERNANDEZ ALBA; JUAN DANIEL FULLAONDO ERRAZU / ARQUITECTOS. EDUARDO SANCHEZ LOPEZ, ESTUDIANTE DE ETSAM, EN COLABORACION CON EL PINTOR RAFAEL CANOGAR Y EL ESCULTOR EDUARDO CHILLIDA / PROPUESTA DEL TEMA / CARLOS DE MIGUEL. DIAGRAMACION, JESUS MORIN, FRANCISCO GALVEZ, SANTIAGO AMON. ABRIL-NOVIEMBRE 1971.





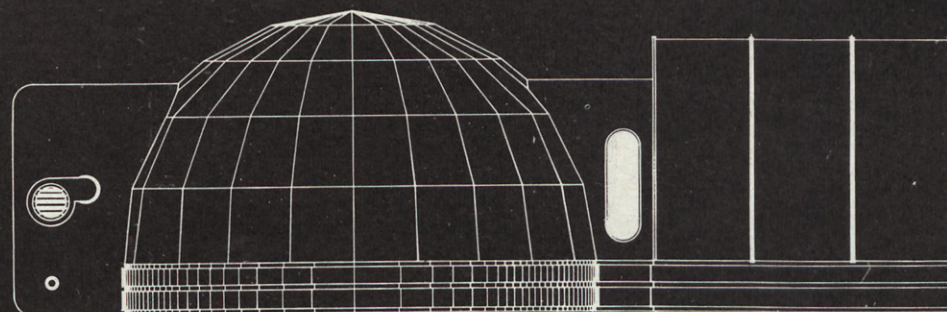
UNIDADES SOCIALES DE EMERGENCIA.  
DIBUJO DE RAFAEL CANOGAR.



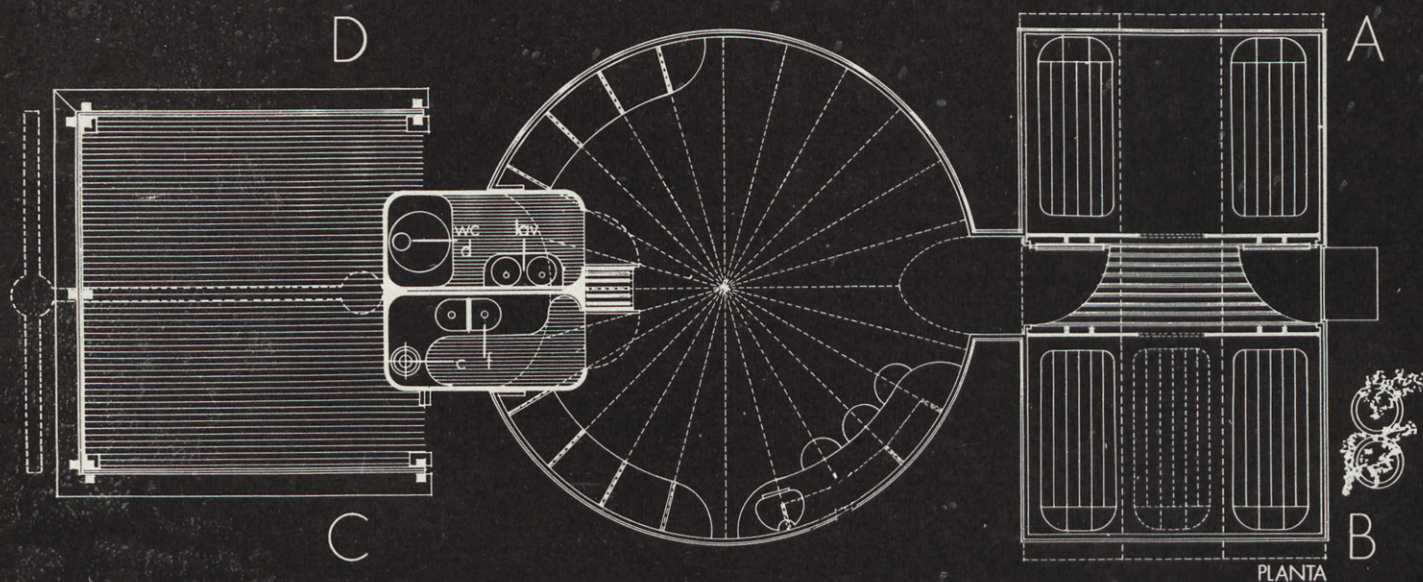


ALZADO DC

ALZADO BA



ALZADO CB



PLANTA

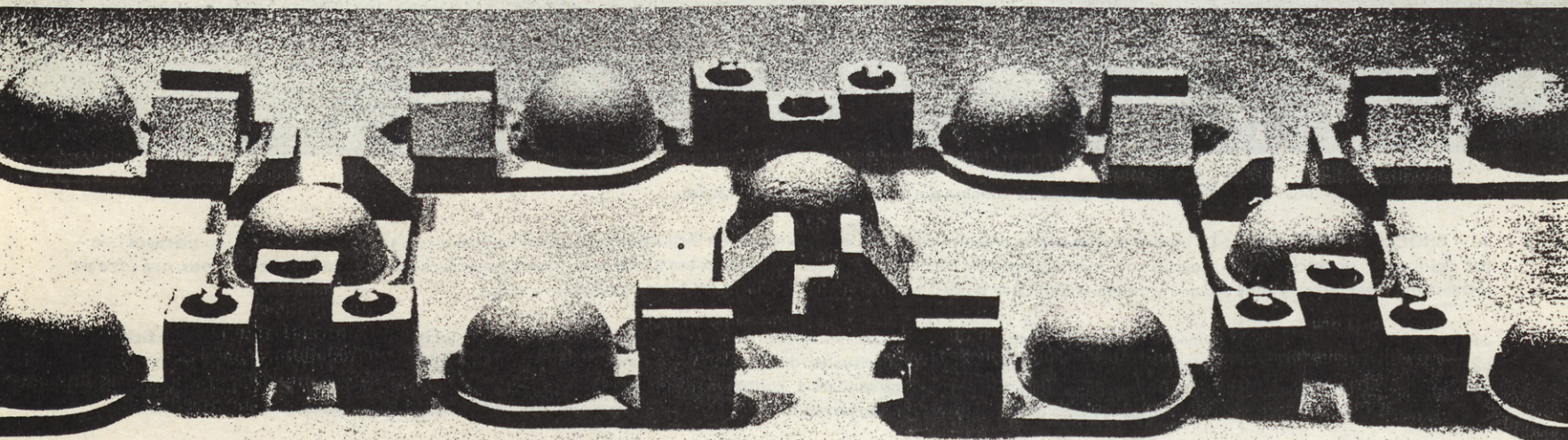
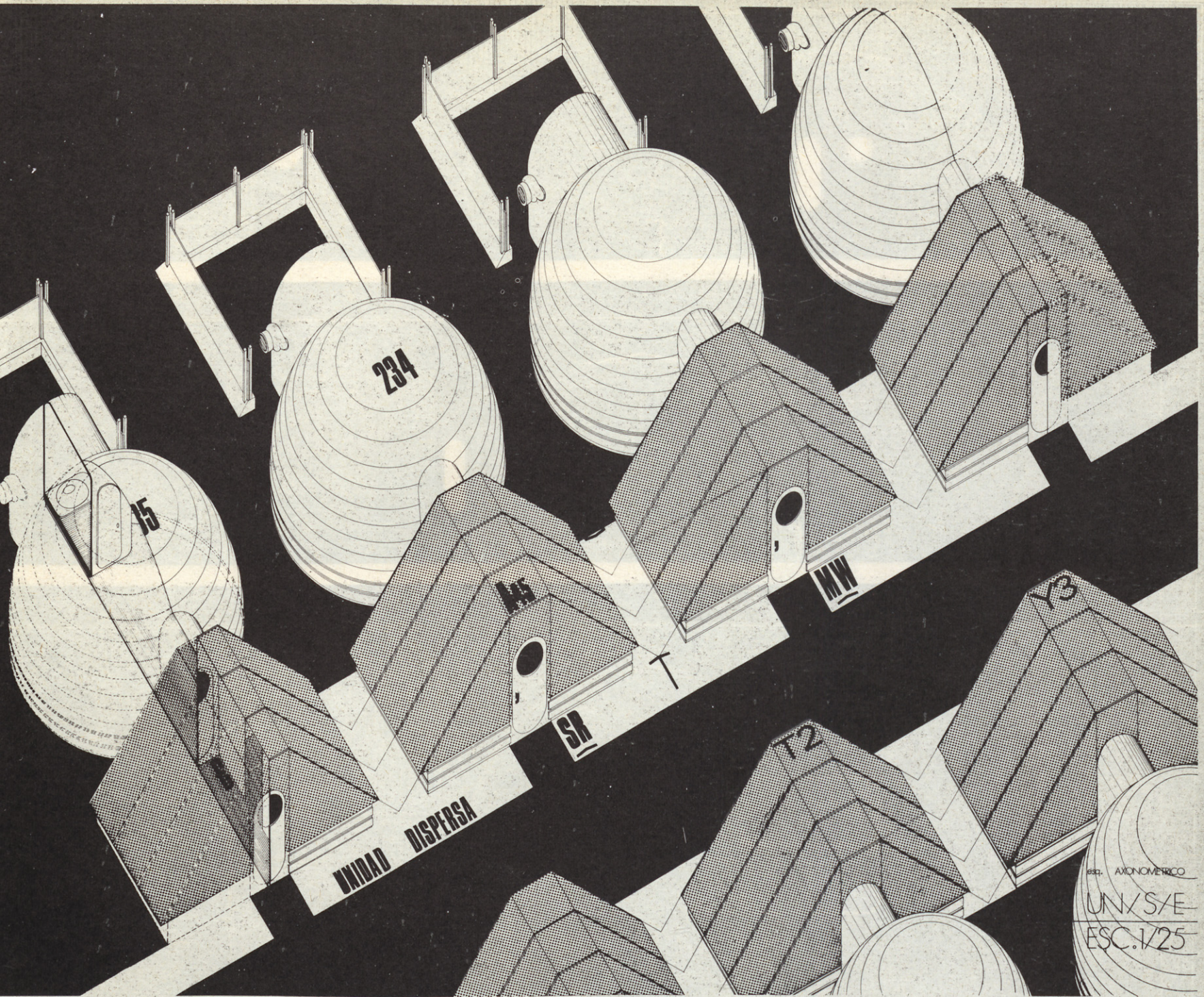
modulo unidad dispersa — UN/S/E  
esc. 1/25

## UNIDADES SOCIALES DE EMERGENCIA

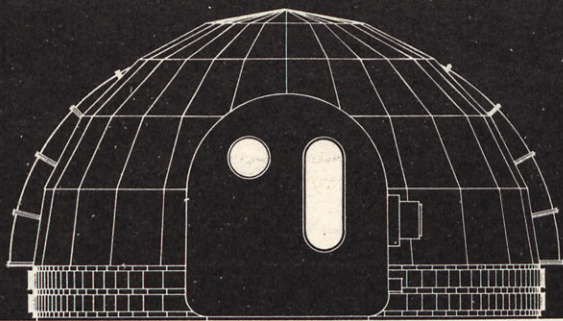
Este hipótesis de trabajo forma parte de una propuesta de proyecto para organizar una serie de espacios habitables, que permitan ordenar, dentro de una planificación mínima, los fenómenos de catástrofe naturales (terremotos, inundaciones, catástrofes imprevistas) y de aquellos otros fenómenos de asentamientos marginales (emigraciones no controladas o procesos de asentamiento laboral, turismo eventual, explotaciones industriales). Se trata de una propuesta de ordenación previa, de ciertos fenómenos de emergencia muy característicos de la sociedad de masas contemporánea, utilizando materiales y productos de la sociedad artesanal industrial y tecnológica. Técnicas y procesos que se interrelacionan en nuestros días, y que, en muchas ocasiones, son utilizados para fines que se alejan bastante de la convivencia o de ofrecer alternativas de un habitat más progresivo.

NOTA. LA REFERENCIA DE ESCALAS PERTENECE AL ORIGINAL REDUCIDO

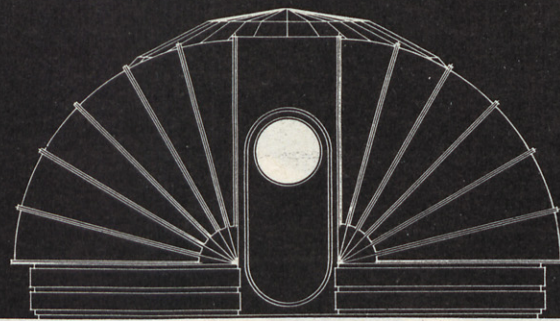




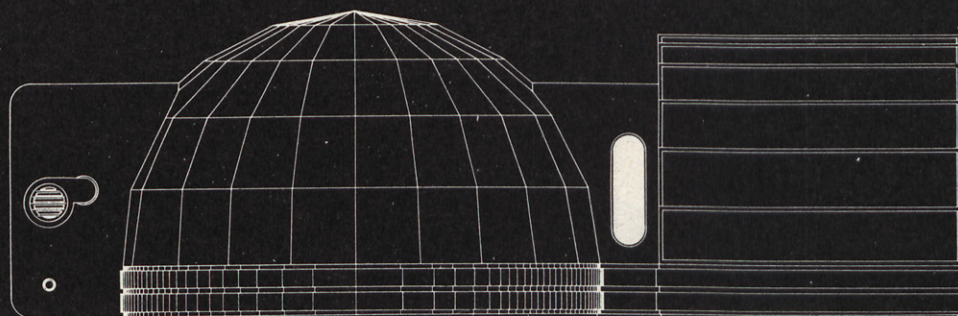




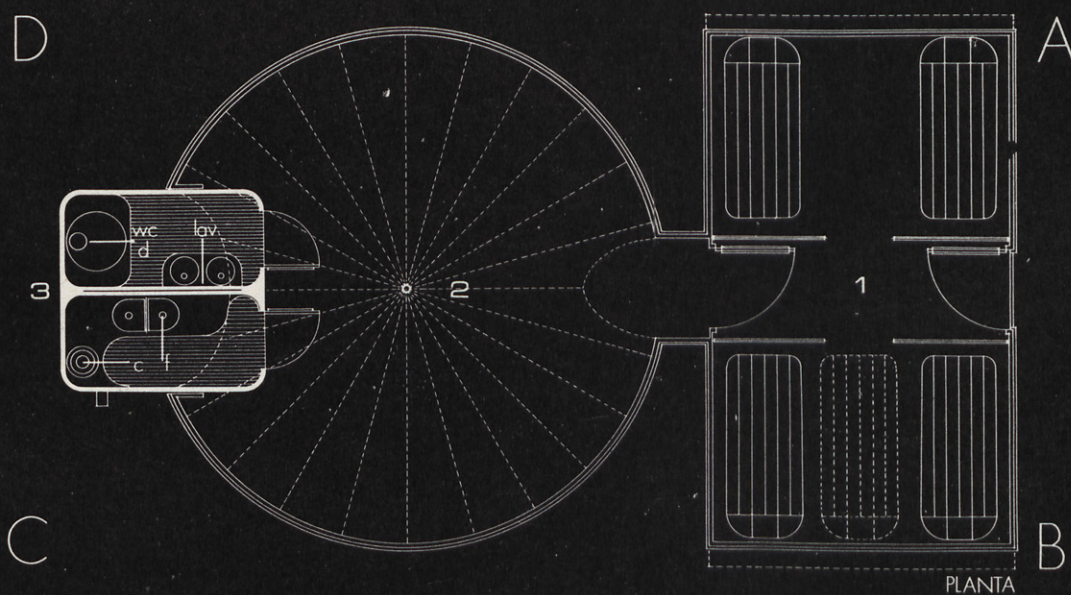
ALZADO DC



ALZADO BA



ALZADO CB



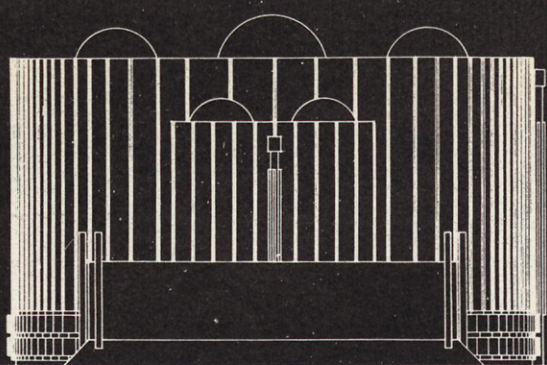
modulo unidad dispersa — UN/S/E  
esc. 1/25

Las unidades proyectadas forman parte de una familia de funciones a tres niveles de organización:

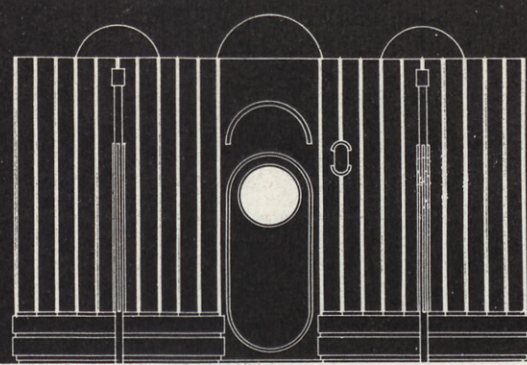
A — PROCESO ARTESANAL. La unidad dormitorio se organiza con un diseño elemental de fácil manejo y autoconstrucción, las tiendas de campaña, en plásticos o lonas rigidizadas, se entrega a los usuarios con unas indicaciones elementales para su montaje, sobre los terrenos previamente localizados para su asentamiento, una obra de infraestructura mínima, vía de accesos y asentamiento de la unidad, según las características del lugar, topografía y clima.

Junto a estos elementos básicos, unos paquetes de habitallamiento, sacos hinchables para dormir, dietas alimenticias de emergencia y localización mediante fichas del número de la unidad entregada. Indicación, mediante señalizaciones audiovisuales, de los núcleos comunitarios, servicios de higiene colectivos, comedores, gestiones administrativas, usos múltiples, espacio escolar y guardería infantil, servicios sanitarios, control médico, aparcamiento de suministros, transporte público... Estos espacios colectivos previamente diseñados dentro de las técnicas de la arquitectura neumática, lonas tensadas o chapa estandarizada, de escaso peso para su transporte y montaje.

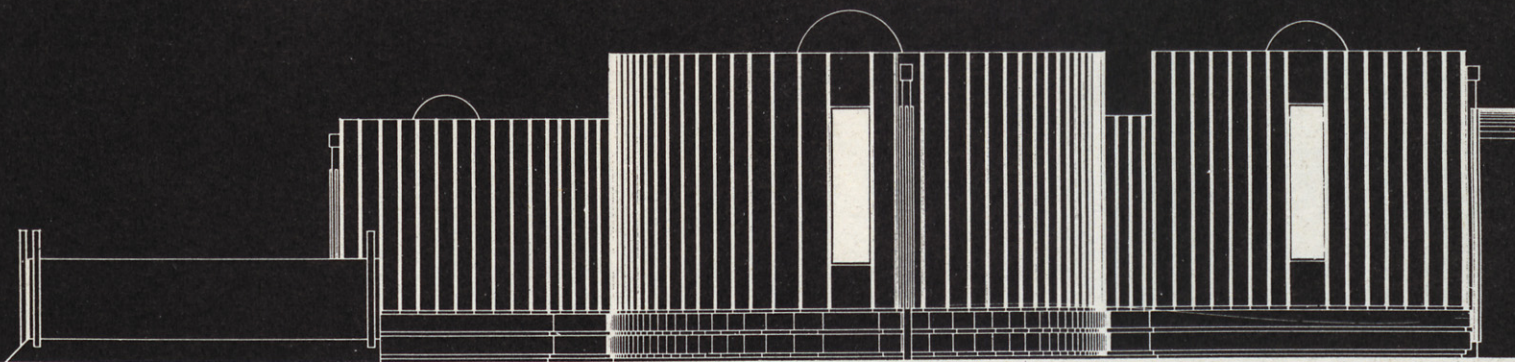




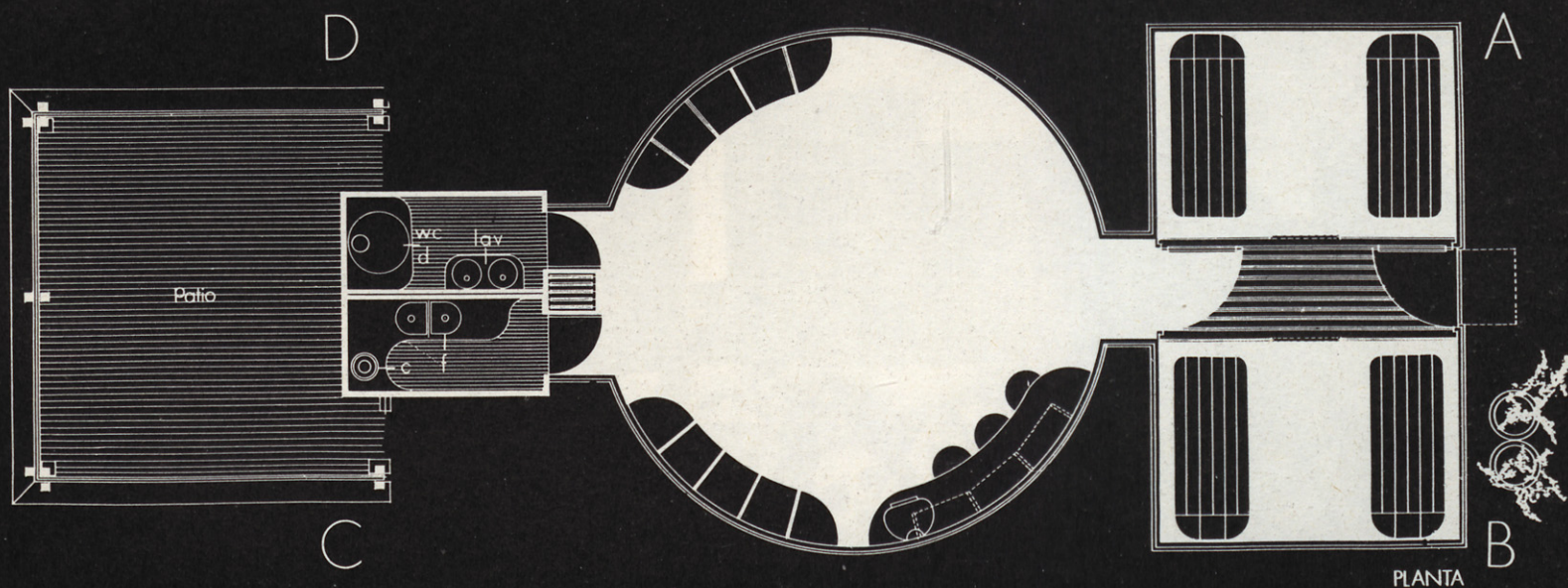
ALZADO DC



ALZADO BA



ALZADO CB



PLANTA

modulo unidad dispersa — UN./S./E  
esc. 1/25

#### B — PROCESO INDUSTRIAL.

En la segunda fase del asentamiento se procede a organizar las unidades hinchables, reticulables o de construcción prefabricada, etc., según las posibilidades de previsión planificatoria. Este proceso industrial se desarrolla sobre la infraestructura del campamento inicial y sirve para una ampliación de la *unidad base*, como zona de estancia, y ampliación de la zona de dormir.

#### C — PROCESO TECNOLÓGICO.

Una tercera fase de acoplamiento de paquetes sanitarios y cocina que dotan a la unidad base y al núcleo de estancia de una autonomía de servicios, eliminando los núcleos de emergencia, bloques de aseos colectivos y servicios centralizados. Un área de expansión, pequeño patio, completa la *unidad base dispersa*.









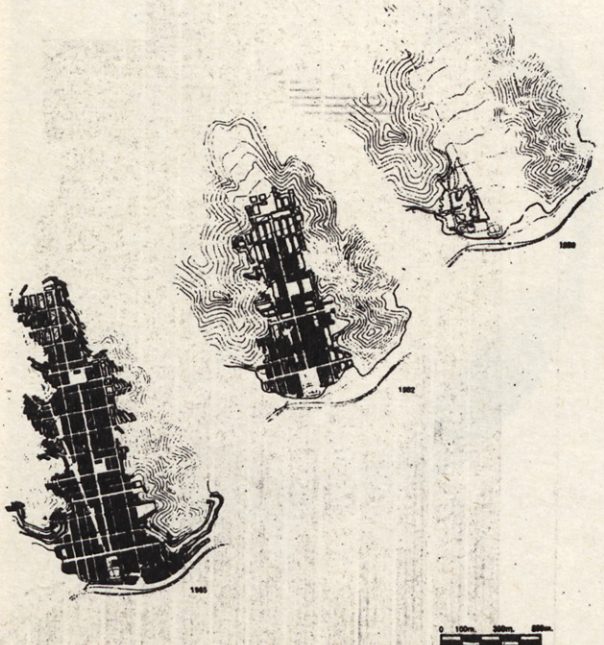
UNIDADES SOCIALES DE EMERGENCIA  
GRABADO (TECNICA MIXTA) R. CANOGAR.





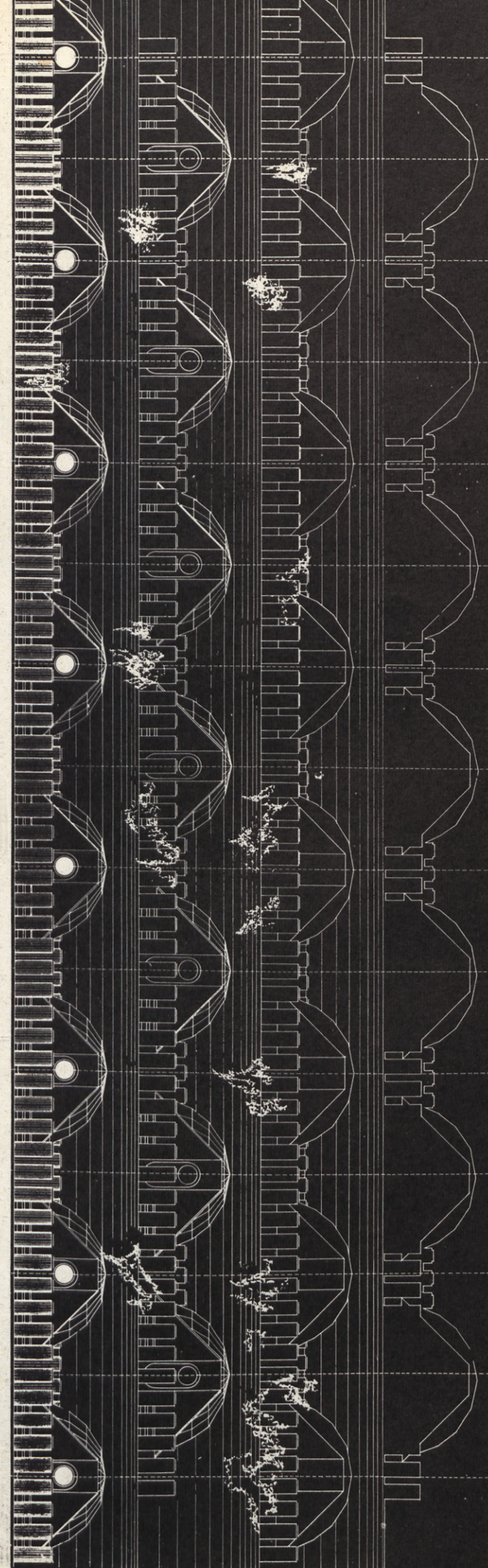
*Unidad Dispersa* sobre un asentamiento lineal y en bancales, ordenación que reproduce el asentamiento natural de estos crecimientos no controlados. El esquema ofrece la posibilidad de un desarrollo en cadenas de unidades para una capacidad de 50 familias y una población de 250 personas por unidad. La ordenación muestra en planta y sección el asentamiento sobre la infraestructura primaria y los grados de desarrollo en fases, las delimitaciones visuales y de territorio por unidades se realiza mediante fronteras vegetales con elementos prefabricados que sirven como pantallas de contención de las pendientes naturales.

Abajo, desarrollo natural en las Cuevas —barriada de Lima— desde 1960 a 1965.



alzado conjunto

UN/S/E  
Esc. 1/50





1. CENTRO ESCOLAR Y ACTIVIDADES MÚLTIPLES (D).  
 2. APARCAMIENTO (E).  
 3. BLOQUES SANITARIOS COLECTIVOS. 1ª FASE (C).  
 4. UNIDAD SOCIAL. 1 - DORMITORIOS FASE DE EMERGENCIA. 2 - ESTANCIA. FASE ASENTAMIENTO. 3 - BLOQUE. ASEO-COCINA FASE AUTONOMA. 4 - PATIO SERVICIO.  
 5. CENTRO DE CONTROL UNIDAD (F).  
 6. PAQUETE SANITARIO COLECTIVO. 1ª FASE (C).  
 7. APARCAMIENTO (E). AUTOSERVICIO COMEDORES (A) COCINAS (B).



CENTRO ESCOLAR Y ACTIVIDADES MÚLTIPLES (D).

APARCAMIENTO (E).

BLOQUES  
 SANITARIOS  
 COLECTIVOS.  
 1ª FASE. (C).

UNIDAD  
 SOCIAL.  
 1 - DORMITORIOS  
 FASE DE EMERGENCIA.  
 2 - ESTANCIA.  
 FASE  
 ASENTAMIENTO.  
 3 - BLOQUE.  
 ASEO-COCINA  
 FASE  
 AUTONOMA.  
 4 - PATIO  
 SERVICIO

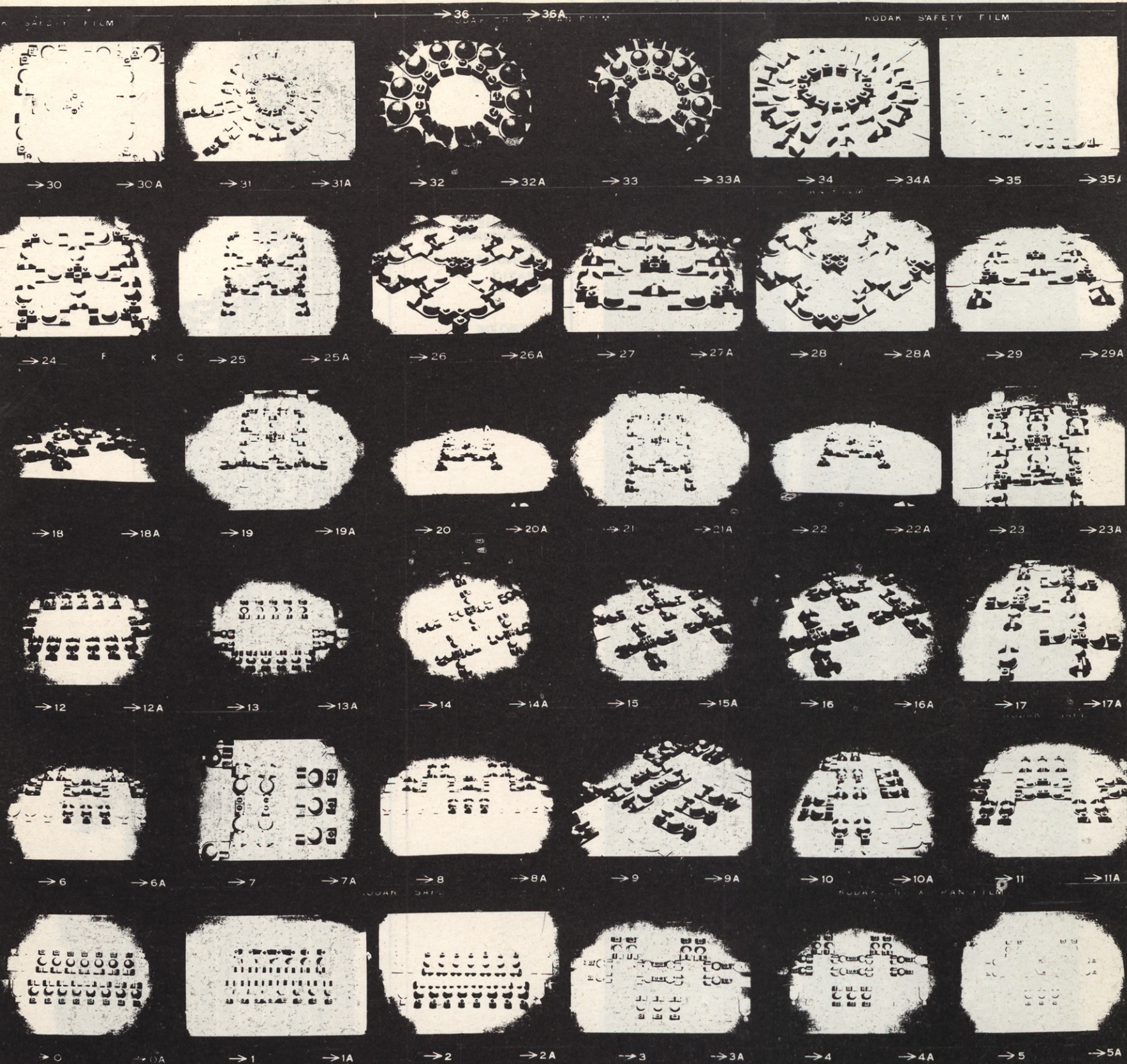
CENTRO DE CONTROL UNIDAD (F)

PAQUETE  
 SANITARIO  
 COLECTIVO.  
 1ª FASE (C)

APARCAMIENTO (E)  
 AUTOSERVICIO  
 COMEDORES (A)  
 COCINAS (B)



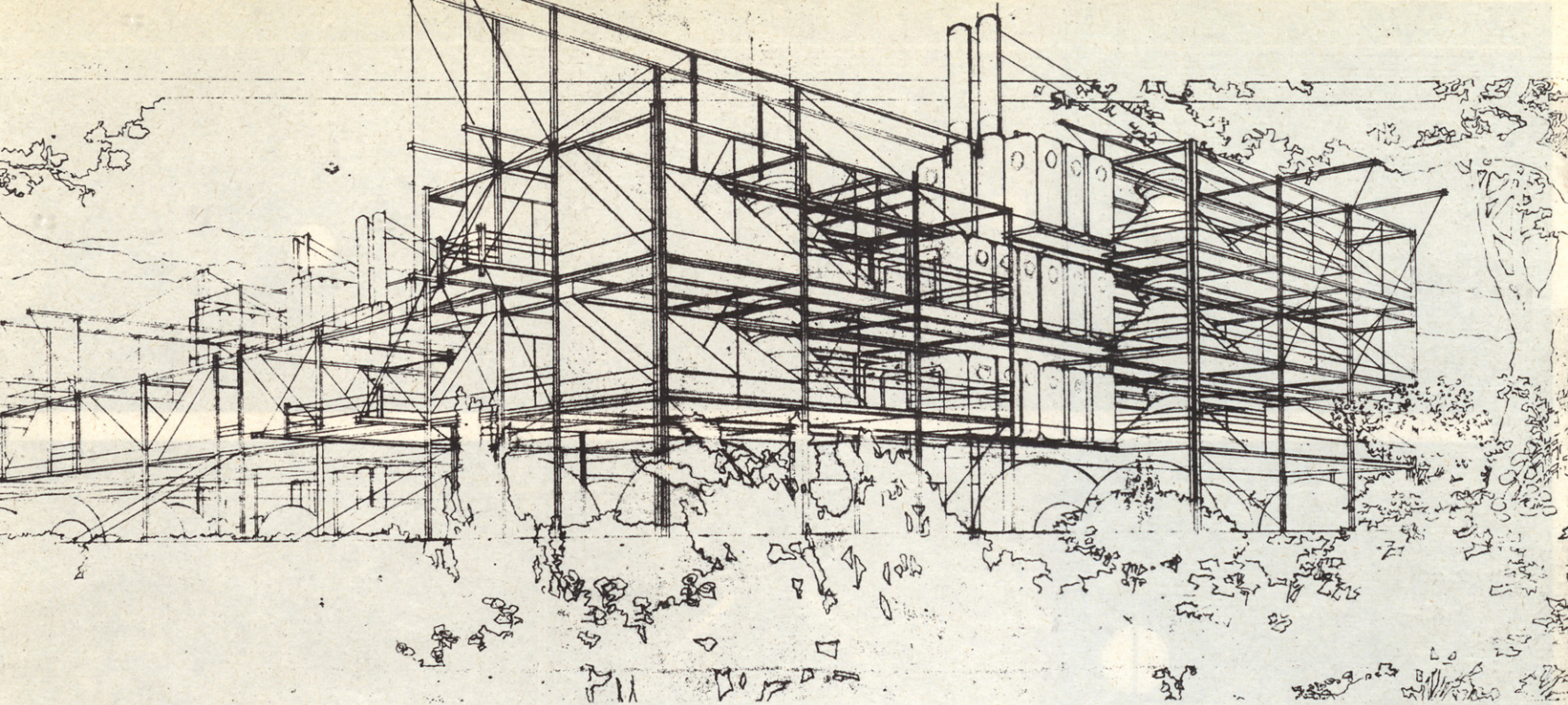




Las características más básicas que intenta organizar la unidad se podrían reducir a los apartados siguientes:

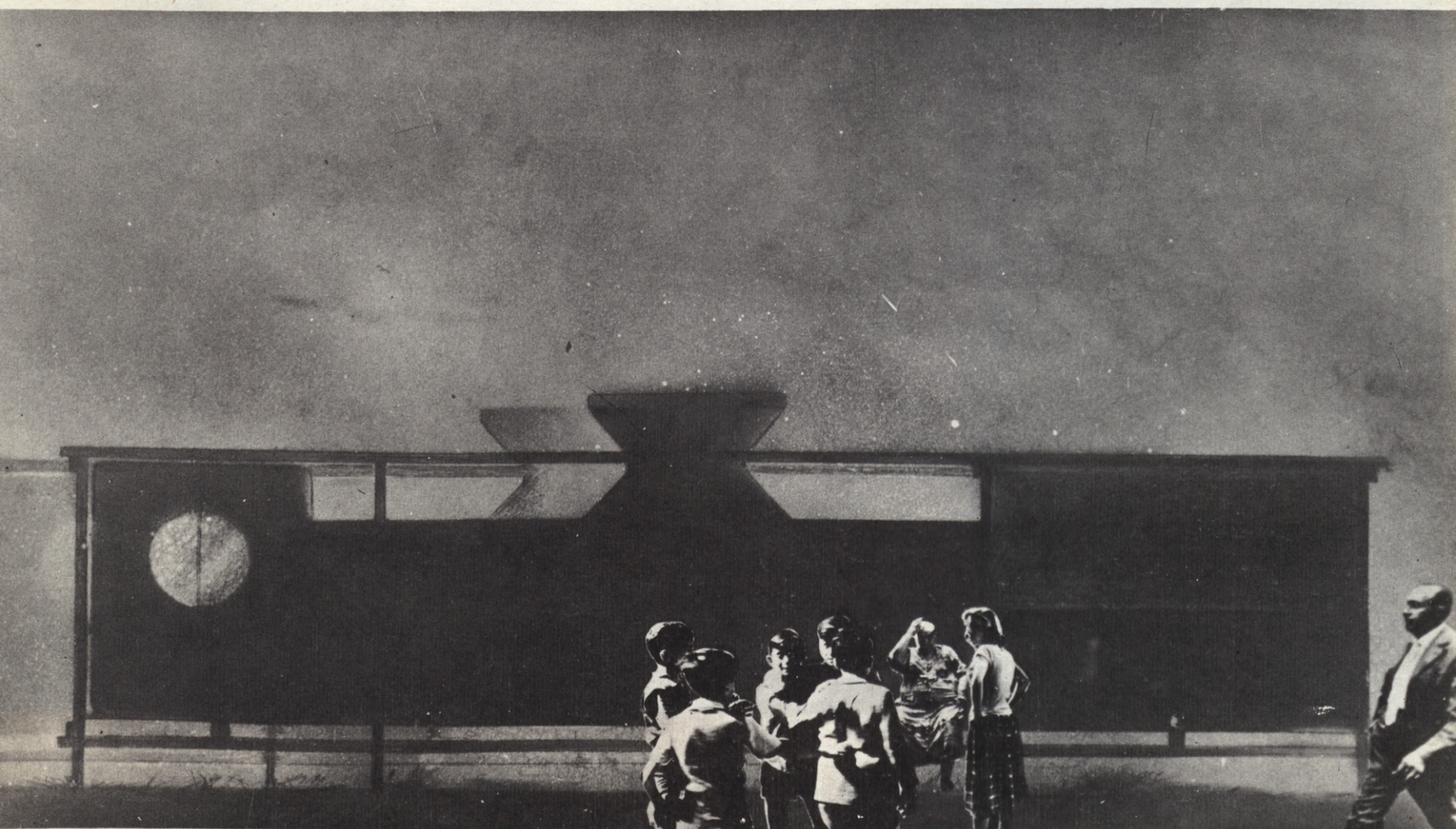
- a — concebir un modelo dinámico, tanto en su estructura del espacio *dentro-fuera* como en su crecimiento.
- b — que el modelo permita una experimentación accesible, sin grandes inversiones económicas y verificables dentro de esquemas de una industrialización media.
- c — que permita una lógica y coherente planificación, tanto en sus unidades compactas como en las dispersas.
- d — evitar que el modelo por su grado de abstracción no pueda tener una relación con la realidad específica de la emergencia y de sus grados de magnitud.
- e — que los procesos económicos, político-sociales y técnico-constructivos, no destruyan la coherencia interna de la temporalidad espacial, fenómeno típico de la sociedad de masas.



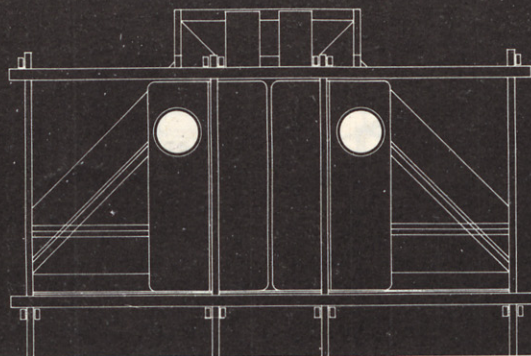


## UN/S/E/UNIDADES COMPACTAS

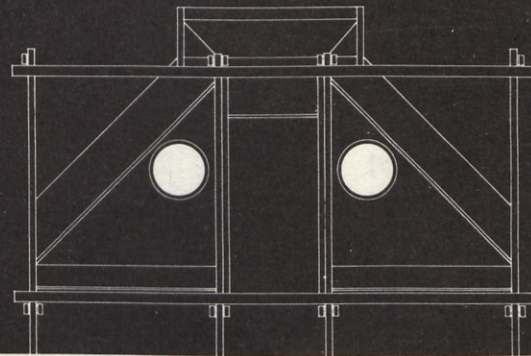
GRABADO (TECNICA MIXTA) R. CANOGAR



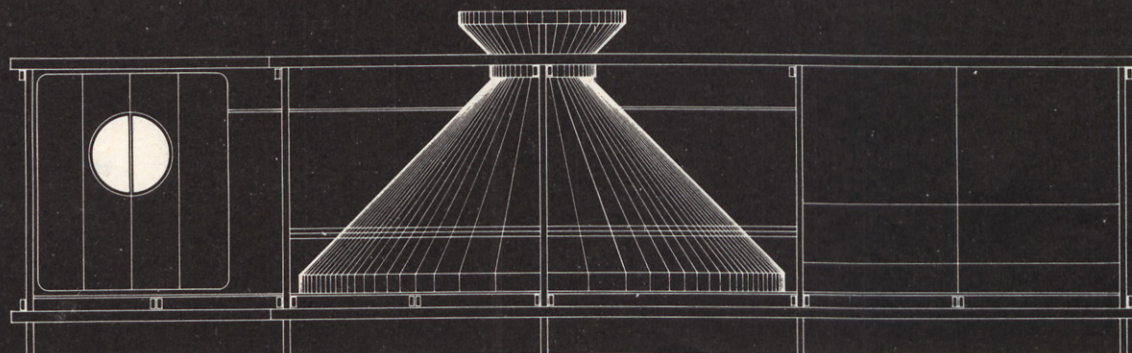




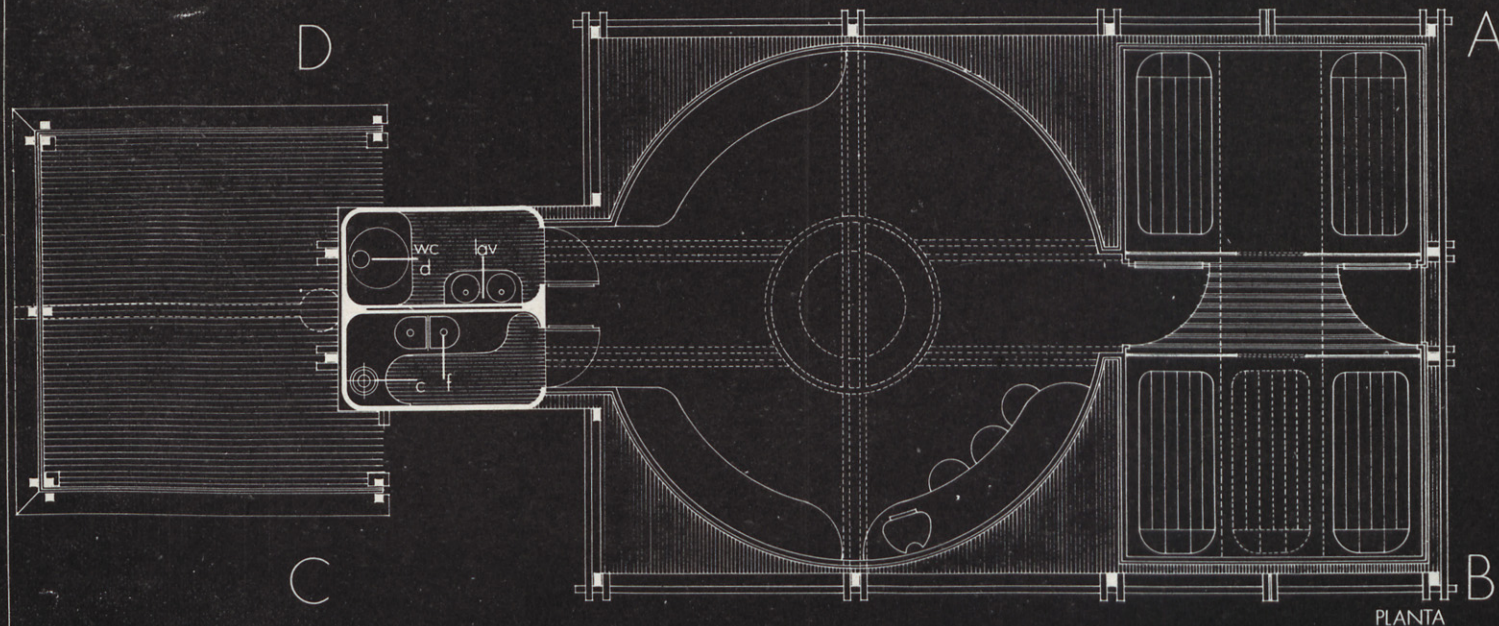
ALZADO DC



ALZADO BA



ALZADO CB



modulo unidad compacta UN/S/E  
esc. 1/25



PATIO DE SERVICIO



ASEO-COCINA



F. TECNOLÓGICA

ZONA DE ESTAR

FASE INDUSTRIAL

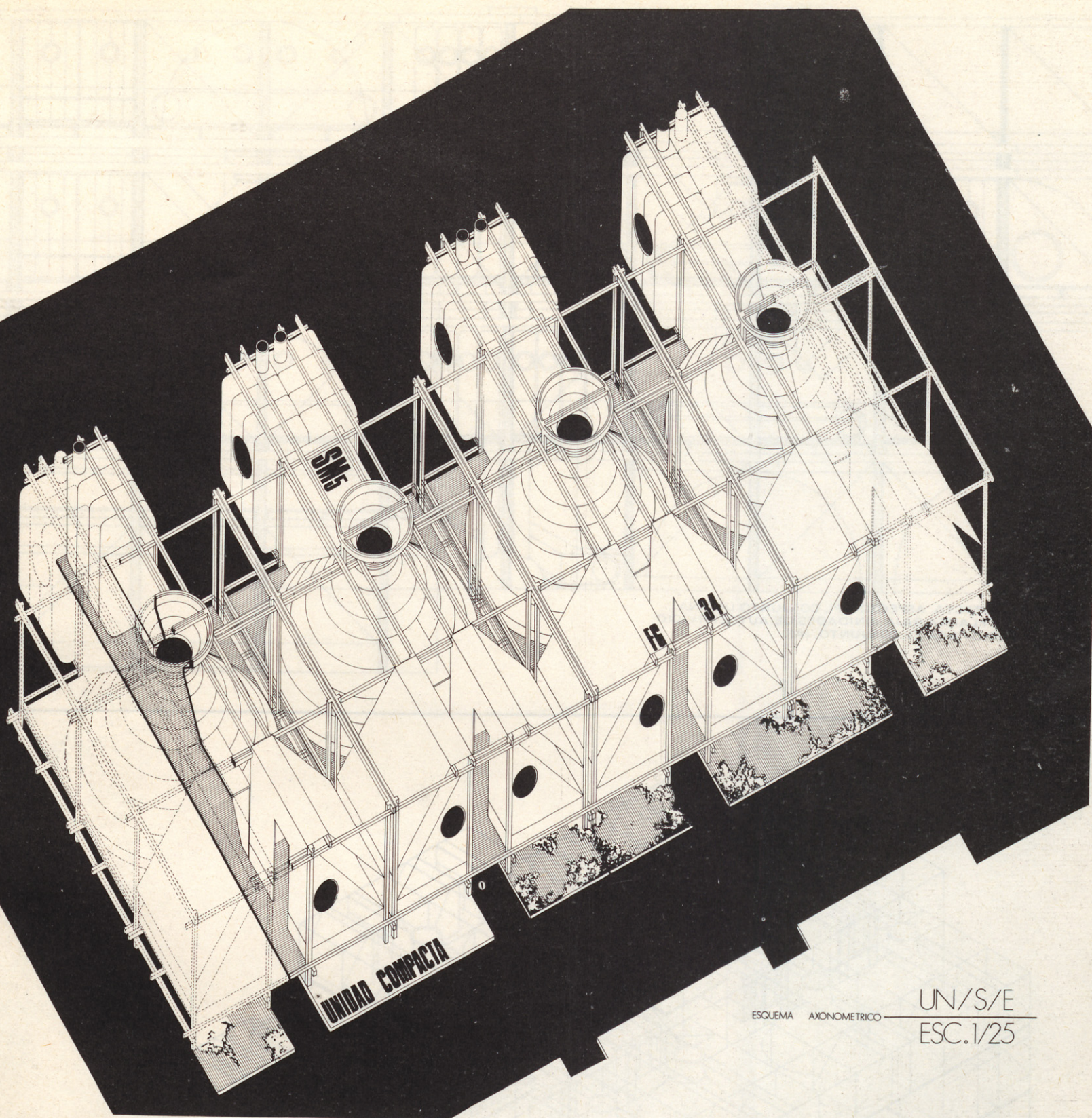


ZONA DE DORMIR

FASE ARTESANAL





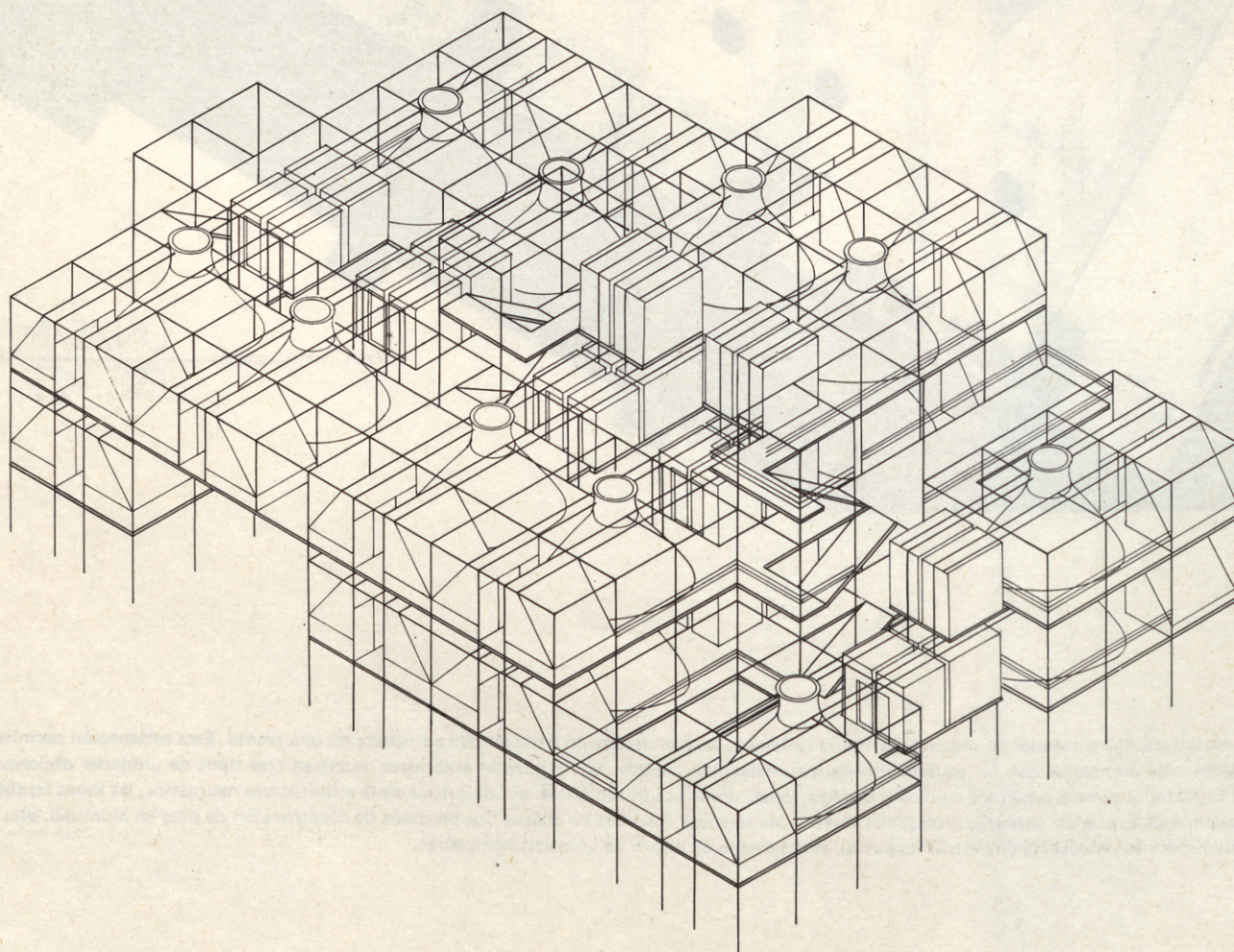
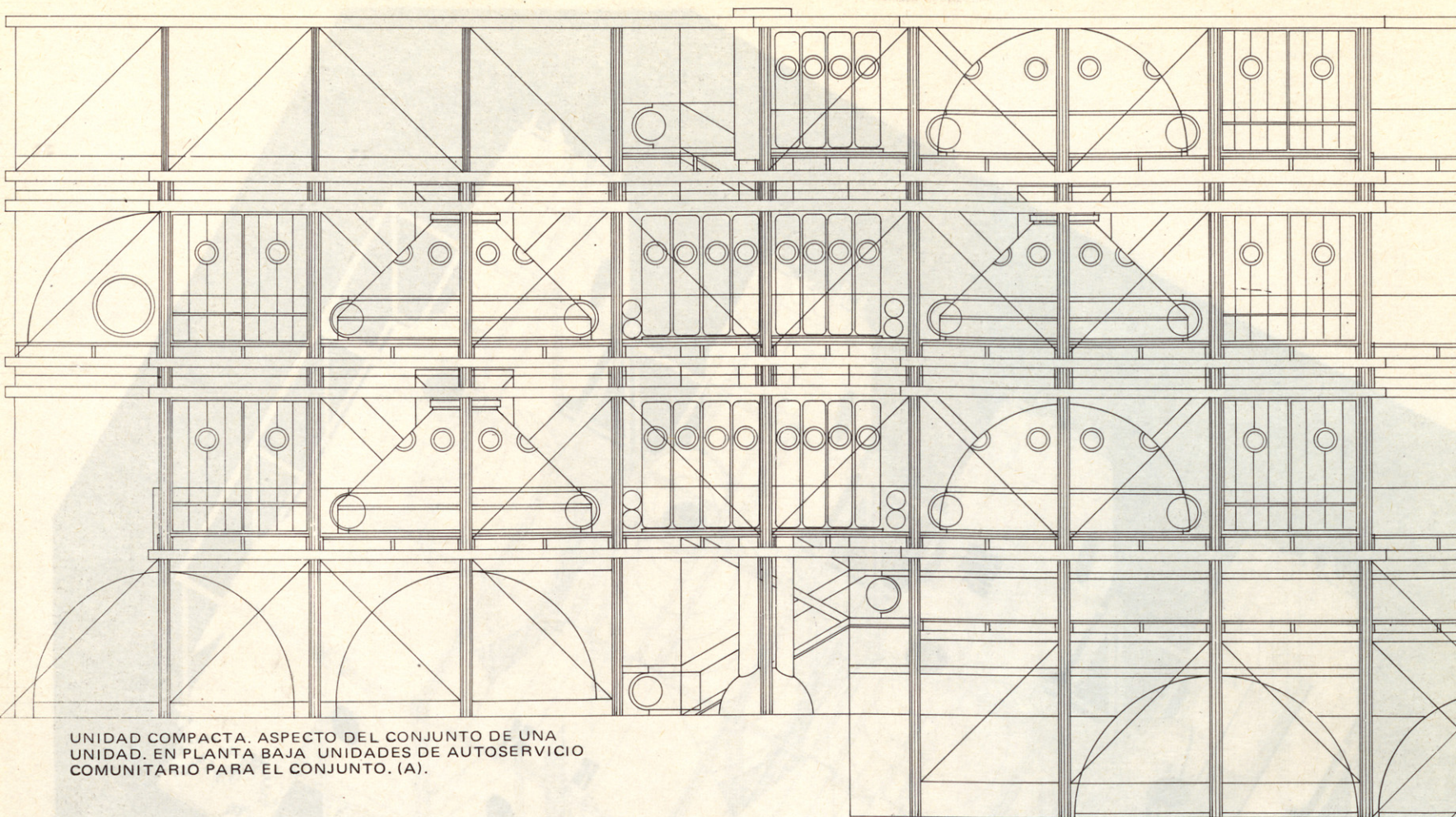


ESQUEMA AXONOMETRICO

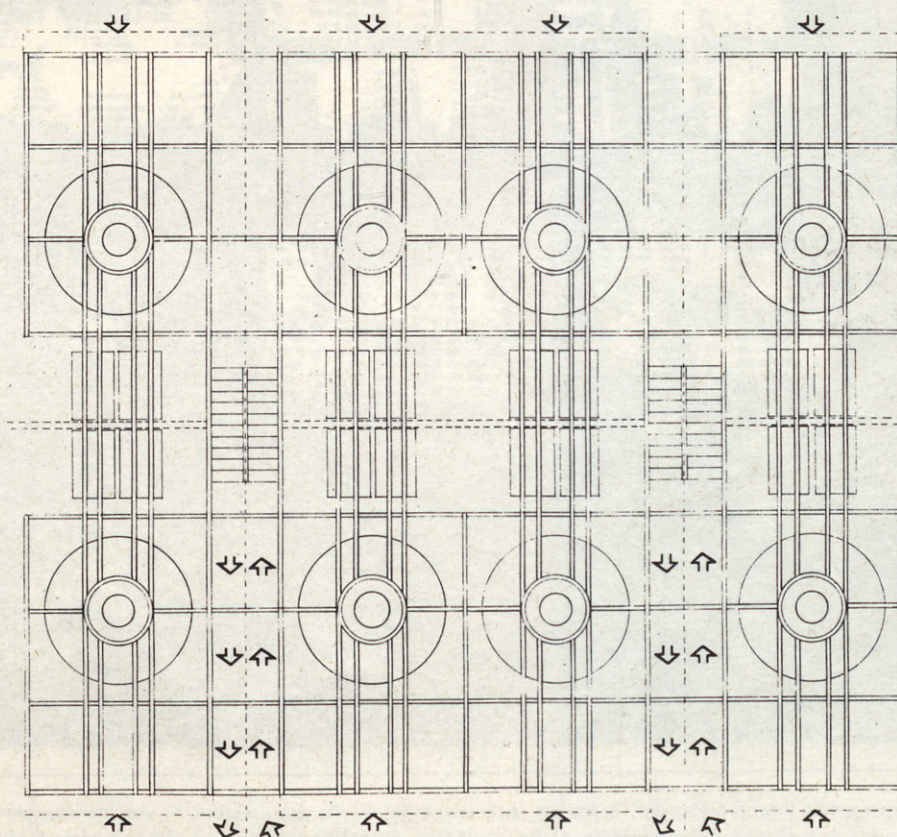
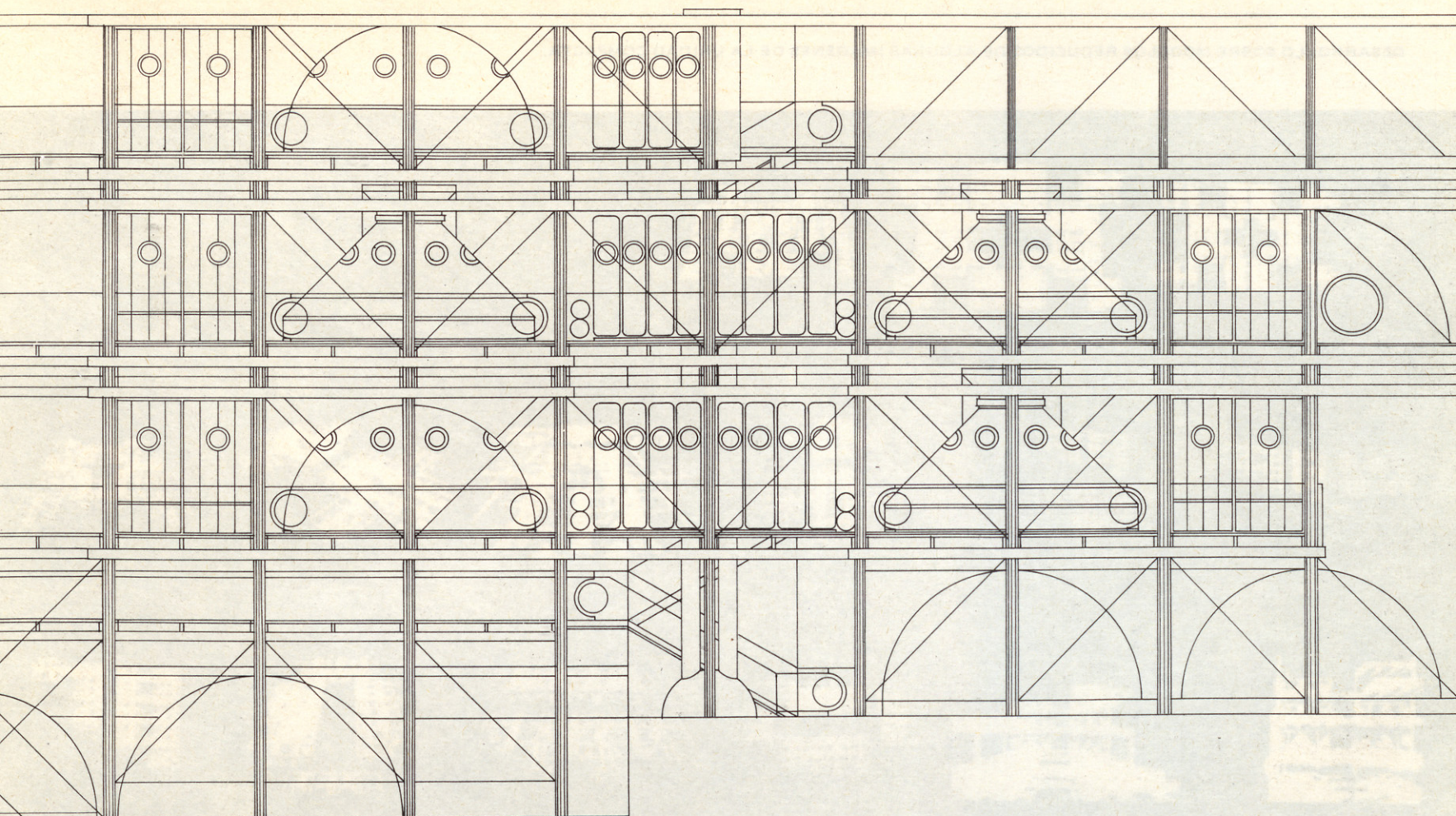
UN/S/E  
ESC. 1/25

*Unidad Compacta.* Sobre una estructura ligera tubular se organiza la trama reticular, para el desarrollo de la unidad compacta en una planta. Esta ordenación permite un desarrollo en altura para unidades más complejas con un tratamiento de materiales más rígidos. Los esquemas anteriores muestran tres tipos de unidades dispersas con desarrollos similares en planta. El material cambia según los medios y localizaciones, desde la utilización de las conquistas de la arquitectura neumática, las lonas tensadas o rigidizadas, los tratamientos de laminados, aceros, aluminios, plásticos inertes, las técnicas soldadas en chapas, los procesos de construcción de silos en aluminio, etc. Esta tipología de procesos constructivos permite, mediante una estructura vista, el desarrollo en altura de unidades compactas.







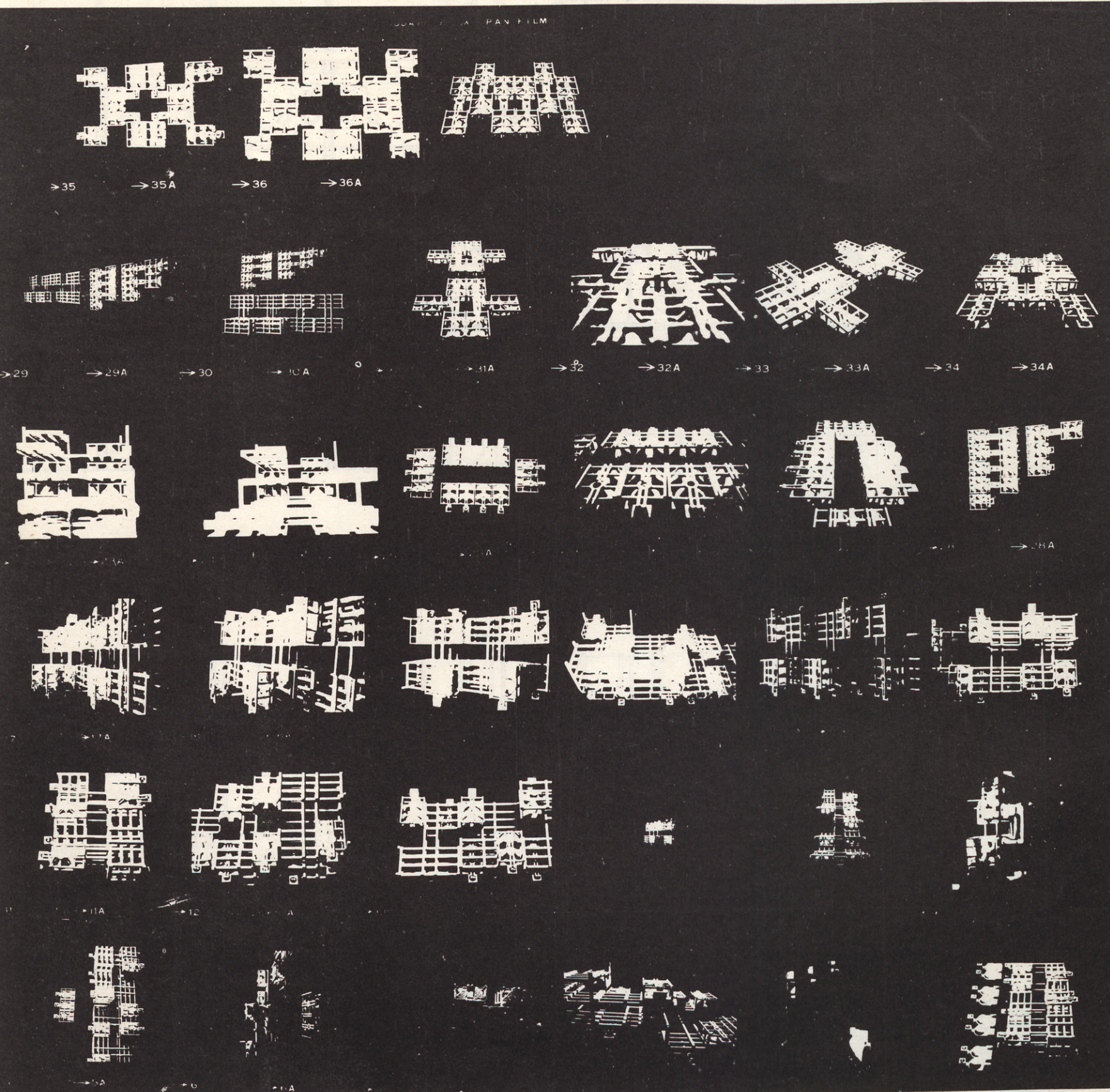


UNIDAD COMPACTA, SOBRE UNA ESTRUCTURA RESISTENTE, LAS UNIDADES BASE, MONTADAS A NIVELES DIFERENTES UN ASPECTO DE LA PLANTA DE SERVICIOS GENERALES, EN LAS COTAS DE SUELO, Y NUCLEOS DE UNIDADES EN TRES PLANTAS (A). ESQUEMA AXONOMETRICO DEL CONJUNTO (B).  
 ORDENACION EN PLANTA DE UNA UNIDAD COMPACTA, ACCESOS INTERIORES, CON ZONAS DESTINADAS A REPOSO Y ESTANCIA DE NIÑOS, BIBLIOTECA, TEATRO Y USOS MULTIPLES, LAS FLECHAS SEÑALAN LA CIRCULACION PEATONAL

unidad compacta

UN/S/E





Estas unidades de emergencia intentan abordar, desde los parámetros del diseño arquitectónico, una introducción a la planificación temporal, frontera específica de los movimientos emergentes de la sociedad contemporánea, dentro de las múltiples soluciones que ofrece la tecnología contemporánea. El hecho arquitectónico pierde así su valor ideológico y se estructura como un conjunto de familias de funciones artesanales, industriales y tecnológicas, que hacen de la actividad arquitectónica un comportamiento competitivo, con una visión probabilística del hecho arquitectónico, en lugar de determinista de la realidad espacial.